



PODŁOGI RIGIO

INSTRUKCJA MONTAŻU I UŻYTKOWANIA



WYTYCZNE OGÓLNE W ZAKRESIE PANELI – PRZED MONTAŻEM

1. Kontrola wzrokowa

Przed montażem należy upewnić się, że produkt został skontrolowany pod kątem uszkodzeń, usterek lub zmian. Należy sprawdzić, czy kolory odpowiadają zamówionym, czy ilości są prawidłowe oraz czy nie ma widocznych uszkodzeń pudeł. Podczas montażu należy sprawdzić panele podłogowe Rigio pod kątem widocznych wad. Nie należy montować paneli, które wykazują jakiegokolwiek niedoskonałości. Zalecamy, aby do każdego montażu zawsze stosować materiały z jednej partii produkcyjnej, ponieważ nie możemy zagwarantować dopasowania odcieni pomiędzy różnymi partiami. Należy pamiętać, że niektóre wzory mogą ulegać naturalnym zmianom. Zalecamy również mieszanie paneli w ramach jednego opakowania lub pomiędzy opakowaniami.

WYTYCZNE OGÓLNE W ZAKRESIE PANELI PODŁOGOWYCH RIGIO

1. Adekwatność montażu

Panele podłogowe Rigio można układać na betonie, jastrychu cementowym, anhydrycie (siarczan wapnia), drewnie, sklejce, płytach wiórowych i płytach ceramicznych, które są dość płaskie i gładkie lub zostały odpowiednio przygotowane (patrz Przygotowanie podłoża).

Panele podłogowe Rigio można stosować wraz z odpowiednimi systemami ogrzewania i chłodzenia podłogowego. Systemy elektryczne, w tym systemy na podczerwień, nie są zalecane, o ile przewody systemu nie są zanurzone w odpowiedniej masie poziomującej o grubości minimum 9 mm. Należy unikać bezpośredniego kontaktu z elektrycznymi systemami grzewczymi. Temperatura powierzchni nie może nigdy przekroczyć 27°C. W razie wątpliwości należy zasięgnąć porady.

Panele Rigio nadają się wyłącznie do montażu wewnątrz pomieszczeń.

Sezonowe warunki termiczne: Panele Rigio można stosować w większości miejsc, takich jak ogrody zimowe i domy letniskowe z kontrolowaną temperaturą. Należy utrzymywać temperaturę pomiędzy 6°C (min.) a 35°C (maks.). Montaż jest nadal możliwy, jeżeli temperatury wykraczają poza ten zakres, patrz uwaga na końcu niniejszego dokumentu*.

Po montażu złącza Rigio są wodoodporne. Przestrzeganie instrukcji montażu spowoduje, że podłoga będzie nadawać się do użytku w łazienkach, kuchniach, pralniach i strefach wejściowych. Nie zaleca się montażu paneli w pomieszczeniach wilgotnych, np. w basenach lub ich otoczeniu, w saunach i pomieszczeniach z wbudowanymi odpływami jak kabiny prysznicowe ze względu na odporność na poślizg.

2. Skład, budowa i jakość podłoża

Znajomość składu i budowy podłoża lub podstawy dostarcza cennych informacji, które pozwalają na prawidłowe sprawdzenie dopuszczalnej wilgotności, wytrzymałości na ściskanie i rozciąganie podłoża. Ponadto wskazuje sposób przygotowania podłogi, rodzaj masy poziomującej lub szpachlowej i ewentualną barierę przeciwwilgociową, która może być potrzebna w procesie montażu. W przypadku niejasności lub wątpliwości co do jakości lub składu podłoża należy skontaktować się z producentem lub dostawcą masy poziomującej lub szpachlowej.

3. Przepisy i normy krajowe

Warunki w miejscu montażu powinny zawsze być zgodne z odpowiednimi krajowymi przepisami i normami w zakresie montażu.

PRZYGOTOWANIE PODŁOŻA

1. Nieprawidłowości podłoża

Odpowiednie przygotowanie podłoża zapewni bezproblemowy montaż. Jest to niezbędne w celu doskonałego wykończenia paneli Rigio. Wygląd paneli Rigio będzie tak dobry, jak jakość podłoża, na którym będą zamontowane. Chociaż panele podłogowe Rigio nadają się znakomicie do renowacji nawet nie w pełni równych podłoży, to jednak niektóre większe nierówności, garby, nagłe zmiany poziomu podłoża mogą pojawić się także na gotowej podłodze. Odpowiednie przygotowanie przed montażem jest niezbędne.

Podłoże musi być twarde, solidne, względnie płaskie, czyste i suche, wolne od nierówności i wad, a także odpowiednie do zamierzonego celu. W razie potrzeby należy zeszkrobać i usunąć pozostałości starego kleju oraz luźną lub niezwiązaną masę poziomującą. Należy upewnić się, że podłoże jest wolne od substancji chemicznych i innych zanieczyszczeń.

Nierówność podłoża nie może przewyższyć 5 mm na długości 2 m (w Wielkiej Brytanii odpowiada to regularności powierzchni 2 (SR2)), a pomiar należy przeprowadzić przy użyciu liniału mierniczego lub poziomicy. Panele podłogowe Rigio są w stanie przykryć małe otwory o szerokości do 30 mm, fugi, złącza i pęknięcia o szerokości do 10 mm w podłożu.

Należy dobrać odpowiednią sklejkę lub masę poziomującą, aby nie dopuścić do nagłego pojawienia się nierówności na powierzchni gotowej podłogi. Jednakże wybór odpowiednich materiałów, w tym sklejki, mas szpachlowych lub poziomujących i wszelkich produktów pomocniczych zależy od praktycznego przeznaczenia danego obszaru i powinien być uzgodniony przez dostawcę materiałów przygotowawczych i wykonawcę podłogi. Wszystkie materiały użyte do przygotowania podłóg powinny być stosowane zgodnie z zaleceniami producenta oraz zgodnie z krajowymi normami w zakresie odpornych pokryć podłogowych.

2. Zawartość wilgoci w podłożu

Panele podłogowe Rigio są odporne na wilgoć, jednak należy wdrażać najlepsze praktyki, aby uniknąć rozwoju bakterii i pleśni pod pokryciem podłogowym.

Podłoża betonowe i kamienne leżące bezpośrednio na ziemi powinny posiadać skuteczną, odporną na wilgoć membranę (DPM) zgodnie z krajowymi normami w zakresie odpornych pokryć podłogowych. W razie potrzeby należy postępować zgodnie ze szczegółowymi wytycznymi producenta dotyczącymi montażu nakładanej powierzchni DPM i stosowania masy poziomującej.



Zawartość wilgoci w podłożu powinna być zgodna z lokalnymi lub krajowymi normami w zakresie układania odpornych pokryć podłogowych. W razie wątpliwości należy zasięgnąć dalszej porady.

WAŻNE: Montaż podłóg nie powinien rozpocząć się, dopóki instalator nie dokona oceny i akceptacji podłoża i warunków montażu.

3. Aklimatyzacja

Panele podłogowe Rigio nie wymagają aklimatyzacji przed montażem w pomieszczeniach i warunkach standardowych, patrz uwaga na końcu niniejszego dokumentu*.

Należy rozpakować panele podłogowe Rigio i sprawdzić je w świetle dziennym pod kątem ewentualnych wad lub rozbieżności w kolorze. W przypadku wad, które są widoczne przed montażem, Producent nigdy nie ponosi odpowiedzialności za koszty związane z układaniem i transportem.

4. Temperatura przed montażem i w jego trakcie

Standardowe instrukcje montażu obowiązują w zakresie standardowych pomieszczeń i warunków, patrz uwaga na końcu niniejszego dokumentu*.

5. Ogrzewanie podłogowe

Panele podłogowe Rigio można stosować z tradycyjnymi wodnymi systemami ogrzewania i chłodzenia podłogowego (zgodnie z normą EN 1264, części od 1 do 5). Nie zaleca się stosowania systemów elektrycznych, o ile producent lub montażysta systemu UFH nie zagwarantuje, że temperatura powierzchni nie przekroczy 27°C, wzrost temperatury będzie stopniowy lub progresywny, a temperatura nie wzrośnie nagle lub natychmiastowo.

UWAGA: Systemy elektryczne oparte na podczerwieni wymagają szczególnej uwagi, nagrzewają się natychmiast i mogą przekazywać ciepło bardzo specyficznym częściom lub warstwom pokrycia podłogowego, co prowadzi do nieprzewidywalnego zachowania związanego z potencjalnym ryzykiem pożaru. W razie wątpliwości należy zasięgnąć dalszej porady.

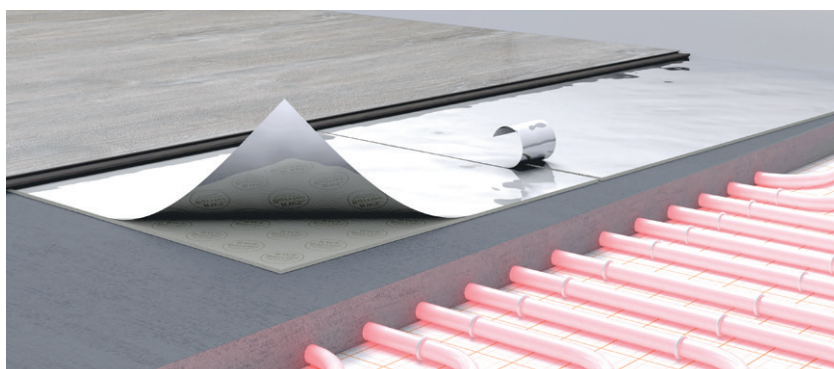
6. Chłodzenie podłogowe

Panele podłogowe Rigio mogą być również montowane na systemach chłodzenia podłogowego. Temperatura zasilania wody chłodzącej nie może jednak spaść poniżej temperatury punktu rosy. Temperatura poniżej tego punktu spowoduje kondensację i może gromadzić wilgoć pod pokryciem podłogowym, co może sprzyjać rozwojowi pleśni itp.

7. Zalecany podkład

Prawidłowe ułożenie podkładu jest rzeczą nadrzędną. Bez względu na to, czy konieczna jest doskonała izolacja akustyczna, rozwiązania zapewniające odporność powierzchni na trudne warunki lub podłoże do celów ogólnych, Max Pod Alu Extreme stanowi podkład, który zaspokoi wszelkie wymagania.

To najlepszy podkład akustyczny (wyciszający podłogę) dostępny na rynku – jako jedyny podkład ciężki posiada opatentowaną technologię RWS Barrier. Idealny do stosowania przy ogrzewaniu podłogowym i pod podłogi o dużym obciążeniu. Max-Pod Alu Extreme o 69% lepiej wyrównuje miejscowe nierówności podłoża niż popularne maty kwarcowe. Do podłóg RIGIO rekomendujemy również podkłady RIGID MASTER oraz ALU MUTLI FORCE.



ROZPOCZĘCIE MONTAŻU

1. Wymagana przerwa dylatacyjna

Panele podłogowe Rigio tworzą podłogę „pływającą”. Dopuszcza się klejenie podłóg do podłoża. Należy użyć kleju montażowego zalecanego do danego podłoża.

Przerwę dylatacyjną o szerokości 0,75 mm na metr bieżący podłogi Rigio należy przewidzieć w każdym kierunku i uwzględnić na obwodzie pomieszczenia lub obszaru w „pomieszczeniach i warunkach standardowych”, patrz uwaga poniżej tabeli i na końcu niniejszego dokumentu*.

Przerwy dylatacyjne 1,5 mm na metr bieżący w każdym kierunku należy założyć na obwodzie pomieszczenia lub obszaru w „pomieszczeniach i warunkach ekstremalnych”, patrz uwaga poniżej tabeli i na końcu niniejszego dokumentu*.

Metry bieżące	Przerwa dylatacyjna po obu stronach x mm w pomieszczeniach i warunkach standardowych (patrz poniżej)	Przerwa dylatacyjna po obu stronach x mm w pomieszczeniach i warunkach ekstremalnych (patrz poniżej)
2	1,5	3
3	2,25	4,5
4	3	6
5	3,75	7,5
8	6	12
10	7,5	15

Pomieszczenia i warunki standardowe to pomieszczenia o temperaturze od 6 do 35°C, np. bez bezpośredniego nasłonecznienia za szkłem w pomieszczeniach z powłoką przeciwsłoneczną.

Pomieszczenia i warunki ekstremalne to obszary o potencjalnych temperaturach powierzchni od 0 do 60°C, takie jak ogrody zimowe, niezamieszkałe domy wakacyjne, itp. Podczas montażu w „pomieszczeniu ekstremalnym” zgodnie z powyższą definicją w temperaturze powyżej 25°C dopuszcza się stosowanie przerwy dylatacyjnej takiej jak w „pomieszczeniu standardowym” w celu uniknięcia zbyt dużej szczeliny przy niższych temperaturach.

W celu uzyskania bardziej szczegółowych informacji na temat pomieszczeń i warunków standardowych prosimy o zapoznanie się z uwagą zamieszczoną na końcu niniejszego dokumentu*.

W przypadku zamontowanych listew przypodłogowych, których nie należy zdejmować, możliwe jest odcięcie dolnej części listwy za pomocą specjalistycznego narzędzia do przycinania dostępnego na rynku.

MONTAŻ PANELI PODŁOGOWYCH RIGIO

1. Zalecane narzędzia:

- taśma pomiarowa
- ołówek
- liniał mierniczy lub sznurek
- ekierka
- dobijak
- wytrzymały nóż narzędziowy
- młotek nylonowy lub gumowy
- podkładki do ustawiania pierwszych rzędów prosto na nierównej ścianie

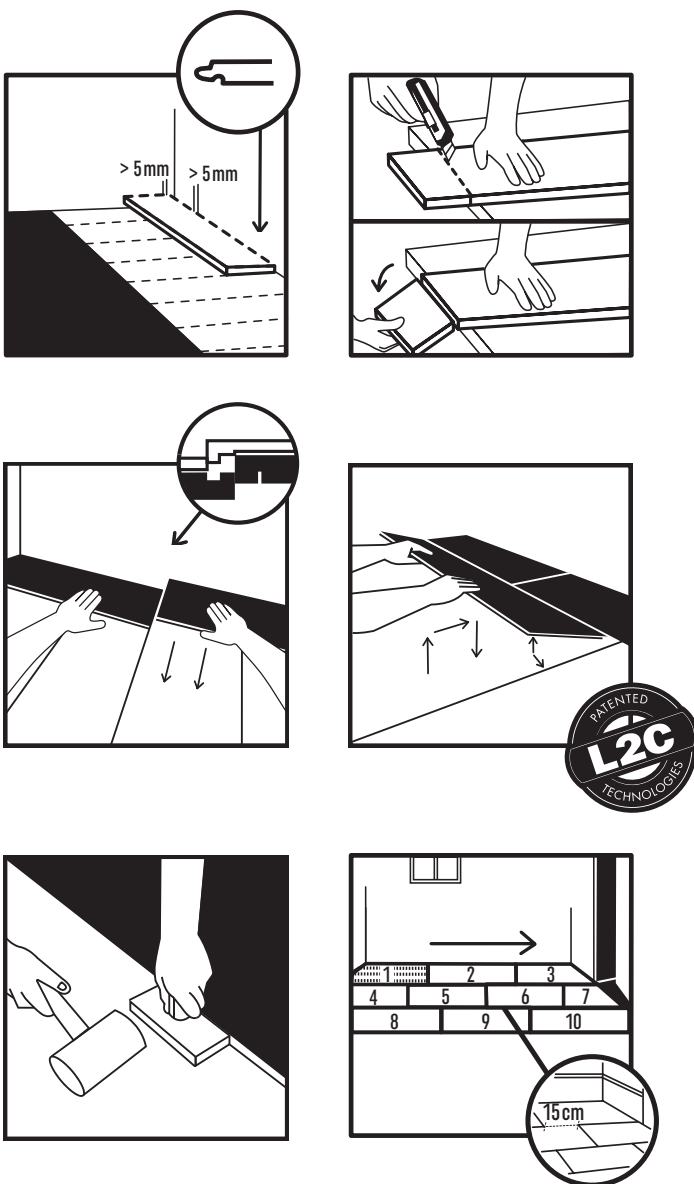


2. Montaż krok po kroku

Panele podłogowe Rigio umożliwiają wybór miejsca rozpoczęcia montażu. Należy przewidzieć najprostszy sposób montażu wykładziny podłogowej. Tutaj objaśnimy montaż dla osób praworęcznych, prowadzących montaż od lewej do prawej strony. Montaż można prowadzić również w przeciwnym kierunku.

- Podczas montażu należy upewnić się, że panele są odpowiednio wymieszane, aby nie umieścić zbyt wielu podobnych (jasnych lub ciemnych) paneli obok siebie. Aby uzyskać najlepszy efekt wizualny, najlepiej jest ustawić deski podłogowe w kierunku najdłuższej ściany i równoległe do padania światła.
- Przed rozpoczęciem montażu należy dokładnie zmierzyć długość i szerokość pomieszczenia, aby zaplanować dokładny układ w celu uzyskania zrównoważonego wyglądu podłogi. Jest to bardzo ważne przy układaniu typowych dekorów płytkowych. Dzięki temu ostatni rząd paneli nie będzie zbyt wąski. Przy ostatnim rzędzie węższym niż 40 mm, montaż będzie łatwiejszy, jeżeli panele z pierwszego rzędu zostaną przycięte na długość.
- Po pierwsze, należy odciąć lub odpilować wpust zarówno na długich, jak i na krótkich bokach.
- Przyłożyć panel z odciętymi bokami do ścian. Za pomocą podkładek dystansowych wypełnić dowolny kontur ściany tak, aby panele nie ruszały się, były proste i były w 100% zamontowane i prawidłowo zamocowane.
- Należy upewnić się, że złącza końcowe paneli w dwóch kolejnych rzędach nigdy nie znajdują się w jednej linii. Należy zawsze upewnić się, że połączenia są przesunięte o co najmniej 30 cm i unikać efektu „schodów” poprzez losowe użycie odciętych elementów i nie zawsze w kolejnym rzędzie. W przypadku ostatniego panelu, należy zmierzyć go w taki sposób, aby zachować wymaganą przerwę dylatacyjną. Nie należy kłaść panelu ściśle przy ścianie. Odciąć zaznaczony element i dopasować panel końcowy w taki sam sposób jak poprzednie panele. Podczas cięcia panelu nożem narzędziowym należy upewnić się, że przed rozerwaniem panelu przecięto warstwę ścierną.
- Połączyć rząd paneli na krótkim boku.
- Ustawić styk końcowy rzędu paneli, który ma być zainstalowany pod kątem od 20° do 30° w stosunku do złącza końcowego już zamontowanego rzędu paneli. Opuścić w dół cały rząd paneli, powodując napięcie zamka na dłuższym boku. Niektóre panele mogą wymagać dobicia w celu zamknięcia szczeliny.
- W miejscach, w których montaż paneli Rigio z użyciem dobijaka (np. przy ścianie) jest zbyt trudny, można je połączyć za pomocą popychacza i młotka.

- Po zamontowaniu wystarczającej liczby rzędów, można łatwo kontynuować montaż w następujący sposób: Umieścić nieotwarty pakiet paneli na już zamontowanych rzędach, aby je obciążyć i zapewnić ich bezruch. Zmienić pozycję i zatrasnąć krótki bok panelu w poprzednim panelu.
- Następnie należy umieścić **OBIE** dłonie blisko złącza, jak i pociągnąć do siebie długi bok deski. Panele zostaną połączone przez zatrasnięcie.
- Aby dopasować ostatni rząd paneli, zwykle trzeba je przyciąć. Należy to wykonać w następujący sposób: położyć rząd paneli na poprzednim rzędzie z rowkiem w kierunku ściany, przyłożyć kolejny panel w pozycji odwróconej do krawędzi ściany i zaznaczyć panel pod spodem. Przyciąć panel na wymiar i dopasować ostatni rząd.
- Należy również dopasować panele osobno do ościeży i rur grzewczych w celu zachowania prześwitu umożliwiającego ruch. Najpierw należy przyciąć panel na odpowiednią długość, a następnie umieścić panel obok obiektu i rozrysować prawidłowe mocowanie. Następnie przyciąć panel na wymiar. Ościeże mogą być również piłowane (podcięte) na wymiar, a w razie potrzeby panele podłogowe Rigio mogą być odpowiednio zamontowane pod spodem.



KONSERWACJA PODŁOGI

Odpowiednie procedury konserwacji pomogą zachować wygląd i przedłużyć żywotność podłogi Rigio. Częstotliwość konserwacji będzie zależała od natężenia i rodzaju ruchu, stopnia zabrudzenia, koloru i rodzaju podłogi.

Ważne

Prawie wszystkie podłogi będą z czasem zmieniać kolor pod wpływem promieniowania UV. Należy tego unikać, stosując zasłony lub filtry przeciwsłoneczne, gdy słońce jest bardzo jasne.

Należy unikać gumowych lub lateksowych mat, stopek mebli itp., ponieważ mogą one pozostawiać plamy. Nie wolno również stosować kółek lub podkładek ochronnych z gumy i lateksu pod meblami (zalecamy stosowanie kółek typu „W” zgodnie z normą EN 12529).

Należy chronić podłogę przed zarysowaniami przez stopki mebli za pomocą szerokich, swobodnie poruszających się kółek, płóz, rolek lub filcowych podkładek. Aby zapobiec wgnieceniom, pod ciężkimi przedmiotami lub urządzeniami należy umieszczać podkładki meblowe.

Uszkodzenia mechaniczne pokrycia podłogowego spowodowane dużymi przeciążeniami, przesuwaniem mebli lub przedmiotów nie są objęte warunkami gwarancji.

Nie należy dopuszczać do kontaktu papierosów, zapalek i innych rozgrzanych przedmiotów z podłogą, ponieważ powoduje to trwałe uszkodzenia.

* Producent uważa następujące pomieszczenia i warunki za standardowe:

Minimalna temperatura podczas transportu i przechowywania: 0°C

Minimalna temperatura podczas montażu: +6°C

Minimalna temperatura podczas użytkowania: +6°C

Maksymalna temperatura podczas transportu i przechowywania: +35°C

Maksymalna temperatura podczas montażu: +35°C

Maksymalna temperatura podczas użytkowania: 35°C

Okres aklimatyzacji: brak

Wielkość pomieszczenia bez profili dylatacyjnych: długość od ściany do ściany maks. 16 m

Producent uważa następujące pomieszczenia i warunki za ekstremalne:

Minimalna temperatura podczas transportu i przechowywania: 0°C

Minimalna temperatura podczas montażu: +6°C

Minimalna temperatura podczas użytkowania: +0°C

Maksymalna temperatura podczas transportu i przechowywania: +35°C

Maksymalna temperatura podczas montażu: +35°C

Maksymalna temperatura podczas użytkowania: +60°C

Okres aklimatyzacji: 12 godzin, jeżeli różnica temperatur pomiędzy magazynem a miejscem montażu jest większa niż 20°C

Wielkość pomieszczenia bez profili dylatacyjnych: długość od ściany do ściany maks. 10 m